

ENERO
2005

CUADERNOS ambientales

Nº 11
año 3

editados por las concejalías de medio ambiente y educación del ayuntamiento de motril.



Punto de Vigilancia
Infoca de La Pingana

Base aérea
del Conjuero



Cortijo Alcántara



Cortijo Burgos



Camino real



La Garnatilla



sendero

"conjuero-la garnatilla"

Preser CUADERNOS ambientales



Sendero El Conjuero - La Garnatilla

Grupo de Trabajo en
Educación Ambiental "Bellota"

concejalías de medio ambiente y educación
ayuntamiento de motril

No están reservados los derechos. Está permitido reproducir o transmitir esta publicación, total o parcialmente, por cualquier medio, por favor difúndalo.

© Autores.

Francisco Botella Maldonado, Antonio García Maldonado,
Antonio González García, José Guirado Uceda, Rosario Reche Pérez,
Miguel Angel Romero Rodríguez, Manuela Suárez Marin.

Edita: Concejalías de Medio Ambiente y Educación,
Ayuntamiento de Motril.

Coordinador de la colección: Fernando Alcalde Rodríguez.

Fotografías: Antonio García Maldonado.

Dibujos: Francisco Botella Maldonado, Felix Serrano Cascajares.

Agradecimientos: A Felix Serrano Cascajares, persona que tanto nos ayuda
en nuestros trabajos e investigación.

I.S.S.N.: 1695-8780

Depósito Legal: GR. 301 - 2003.

Imprime: Imprenta Comercial. Motril.

Presentación

El Grupo de Trabajo "Bellota" es un grupo de docentes, inscritos en el CEP, que trabaja, desde hace más de 10 años, con proyectos propios e institucionales, relacionados con el tratamiento educativo del medio ambiente. Su larga implantación en este ámbito, desarrollando programas de investigación del patrimonio natural de la Costa Granadina y colaborando con otras entidades que tienen un interés en la divulgación de los valores proteccionistas y de sensibilidad ecológica, le han acreditado como un referente constante en la promoción ambiental de nuestro entorno, tanto en el orden pedagógico como social.

Uno de sus compromisos del G.T. "Bellota" fue poner en valor algunos de los parajes que, desde la perspectiva social, todavía conservan una alta calidad paisajística en nuestra zona, es de fácil acceso, y, además, ofrecen un significativo contenido geobiológico sobre el que apoyar el análisis científico que persigue el conocimiento educativo.

El Itinerario "Conjuro-La Garnatilla", en el pago de la Sierra de Lújar, que presentamos en este documento, atesora las condiciones prescritas, tanto para su disfrute, como para su estudio experimental, por parte de los alumnos de los distintos Centros educativos de la comarca. A lo largo de su recorrido se pueden descubrir las formas de vida más comunes que constituyen el bosque mediterráneo y se podrán percibir algunas de las relaciones que estos seres vivos (incluido el humano) entretienen entre sí, en este contexto natural y cultural.

Recomendamos explorar este Itinerario en la seguridad de que su experiencia suscitará en el visitante sentimientos renovados de preservación de este reducto de vida que late junto a Motril, al que esta ciudad debe algunas de sus constantes medioambientales y climáticas. Si el visitante llega a conocer su diversidad y a valorar su trascendencia para la vida, el G.T. "Bellota" habrá satisfecho uno de sus objetivos.

Características generales de la zona

La zona por donde transcurre el itinerario estructuralmente pertenece al complejo alpujarride de las cordilleras Béticas, caracterizado por la presencia de una serie de mantos -superposición de un conjunto de materiales sobre otro que originariamente estaba yuxtapuesto-, en concreto pertenece al manto de Murtas. En cuanto a la litología, el manto está confor-

mado por una banda triásica superior carbonatada -calizas o dolomías-; un interior triásico silíceo de cuarcitas, filitas y esquistos; el cual descansa sobre una base paleozoica de cuarcitas, esquistos y calizas recristalizadas y mármoles micaceos. En las zonas de los cortijos de Alcántara y Burgos afloran los materiales triásicos de la parte media del manto: cuarcitas, filitas, calcoesquistos y len-

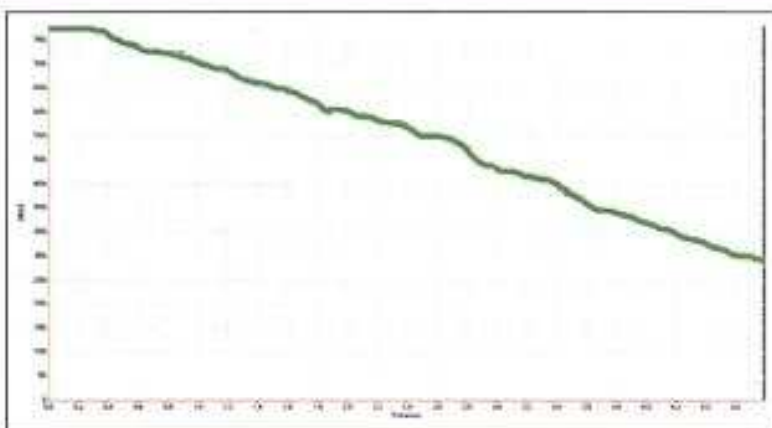
tejones de yesos. Ya en las proximidades de la Garnatilla, afloran calizas recristalizadas y mármoles micáceos, materiales paleozoicos de la parte inferior del manto.

El itinerario se inicia a 790 metros altitud, en las proximidades del Conjuero, y finaliza en la Garnatilla, a 390 metros de altitud; su longitud es de 5830 metros. Todo él se encuentra dentro del piso bioclimático termomediterráneo de ombroclima seco, aunque hay algunos puntos subhúmedos, puestos de manifiesto por la presencia de algunos alcornoques (*Quercus suber*) y también otros semiáridos señalados por la presencia de lentiscos (*Pistacea lentiscus*). Por tanto, la vegetación que existió en el pasa-

do fue el encinar termófilo, el cual desapareció a causa de las actividades antrópicas, fuente de combustible para los ingenios azucareros y lograr zonas para la agricultura de cereales y almendros. Desde hace 40-50 años, los cultivos se fueron abandonando y para proteger a las poblaciones de avenidas se reforestó la zona de pinares y se realizaron diques de mampostería en las ramblas.

Para apreciar mejor las características medioambientales que aquí se reseñan, hemos estructurado el recorrido en seis paradas; en cada una de las cuales se compendian los aspectos más destacables de la zona. ■

Localización de la zona del itinerario



Perfil transversal Conjuero-La Garnatilla (dificultad baja).



Itinerario longitudinal (verde-rojo) El Conjuero-La Garnatilla.



Ortofoto del itinerario El Conjuero-La Garnatilla.

Parada 1. Cortafuegos/ Cerro del Conjuero



Cartel del inicio del itinerario.



Panorámica de La Garnatilla (27-01-2005).

El Paisaje

Nos encontramos en esta parada en el punto más alto del itinerario, aproximadamente a 790 metros de altitud. Al Norte se divisa Sierra Lújar y parte de Sierra Nevada, al Este La Contraviesa, al Sureste Castell. Si dirigimos nuestra mirada hacia la Contraviesa, observamos que es una zona abarrancada, con una pobre cubierta

vegetal y una gran pendiente, lo que va a determinar el tipo de relieve y los agentes geológicos que van a actuar en él.

Es una zona con una gran erosión debido a la actuación de las aguas salvajes y aguas encauzadas en ramblas. Estas ramblas sólo presentan caudal en determinadas épocas del año, teniendo entonces gran poder erosivo.

Panorámica de Lújar y Sierra de Lújar.



La Contraviesa, "invernaderos por doquier".



Descripción de la parada

Encontramos un bosque de **chaparros** autóctonos (*Quercus rotundifolia*) abrigado por matorral, con distintas variedades como:

Jaras (*Cistus clusii*, *Cistus monspeliensis*, *Cistus ladanifer*, *Cistus albidus*),

Espinos (*Rhamnus oleoides* y *Rhamnus lycioides*),

Retamas (*Genista speciosa*, *Retama sphaerocarpa*),

Tomillo (*Thymus sp.*),

Romero (*Rosmarinus officinalis*),

Aulaga (*Ulex parviflorus*),

Aladiernos (*Ramnus alaternus*),

Matagallo (*Phlomis purpurea*),

Meaperros (*Helichrysum stoechas*),

Palmito (*Chamaerops humilis*),

Torvisco (*Daphne gnidium*),

Cantueso (*Lavandula stoechas*),

Bolina (*Genista umbellata*),

Acebuche (*Olea europaea var. sylvestris*), etc.



Aladierno.



Torvisco.

Contiguo al bosque de chaparros, encontramos una zona repoblada con **pino marítimo** (*Pinus pinaster*), de unos 35 años, donde los **alcornoques** y **encinas** se están autoregenerando sin intervención de la mano del hombre.

A continuación bajaremos por el cortafuegos y nos dirigiremos hacia el puesto de vigilancia forestal de Burgos desde donde gozaremos de una vista excepcional de todos los montes de la zona Este de Motril, la

ciudad y distintas poblaciones costeras, al fondo; así como de la Sierra de Lújar y la Contraviesa. De allí mismo arranca la pista que nos introduce en la ruta prevista.

Todos los parajes de este itinerario son idóneos para observar la presencia o los indicios de numerosas especies animales, tanto de invertebrados como de vertebrado, pero para ello hemos de armarnos de paciencia, capacidad de observación, tiempo adecuado, etc. Realizamos aquí un comentario ge-



Encina repleta de amentos.



El camino discurre entre pinos marítimos y algunas encinas. Al fondo, Sierra de Lújar.



Panorámica de Motril y el delta del Guadalfeo desde el cortafuegos.



*Chicharra (*Ephippiger ephippiger*) posada en un cardo.*

neral sobre la fauna del itinerario que hemos censado y nos limitaremos para las siguientes paradas a incluir algunas fotografías de especies que tienen sus hábitats en la zona. Entre los invertebrados, los insectos están bien representados, especialmente hemipteros (chinchas de campo, zapateros, grafosomas, chicharras, ...), coleópteros (aceitera, peloteros, mariquitas, ...), lepidópteros (macaón, Vanesa, ...), ortópteros (diversas especies de saltamontes, ...) dictiópteros (insectos de Santa Teresa y cucarachas), dermápteros (tijeretas y forficulas) e himenópteros (diversas especies de abejas, avispas, hormigas, ...).

De entre los vertebrados, es gratificante la tarea de observar e identificar aves, desde rapaces



*Escarabajo Aceitera (*Meloe proscarabeus*).*



*Insecto de Santa Teresa (*Mantis religiosa*)*

(azor, cernícalo y gavián), a columbiformes (tortola o la torcaz), galliformes (perdiz -principal presa de los depredadores de estos lugares-) o passeriformes fringílicos (jilguero, verderón,...) que con sus melodiosos trinos nos harán aun más grata nuestra visita.

Los anfibios son muy escasos y sólo están representados por el sapo común que aprovecha los lugares de mayor humedad. Hemos constatado la presencia de lagartija colilarga, lagarto ocelado, culebras de es-

calera y bastarda, salamanquesa, entre los reptiles.

El jabalí es el mamífero del cual observamos con más profusión sus huellas, en algunos charcos a los que acude a tomar baños o en los troncos de los pinos en los cuales se rasca. También hemos observado la presencia o indicios de conejo, zorro, tejón, ardilla, gineta, rata y ratón..., e incluso de cabra hispánica, que desde la cercana Sierra de Lújar, en invierno, baja a estos parajes.



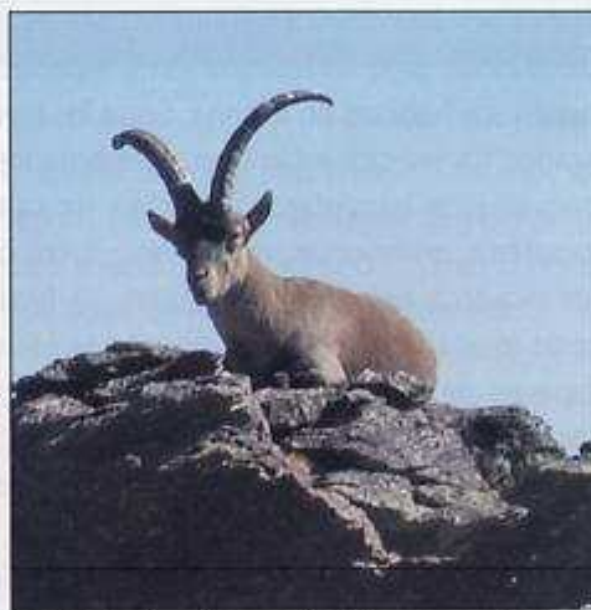
Sapo común (Bufo bufo).



Revolcadero de jabalí.



Aguila calzada (Hieraetus pennatus).



Macho de cabra montés (Capra pyrenaica).

Parada 2. La Pingana



El itinerario continúa por un cómodo camino entre pinos marítimos.



Cartel indicador en el cruce de la carretera de Lájjar con el camino Garnatilla-Jolúcar.

Seguimos en las zonas altas del itinerario pero dirigimos ahora nuestra mirada hacia el **SO** (suroeste) después de haber caminado unos pocos minutos, hacia la zona de poniente. Observamos la Vega de Motril, es decir el Delta del Guadalfeo, un tipo de desembocadura en la que los sedimentos se acumulan en la parte final del río.

Si en la anterior parada podíamos observar la erosión y el transporte de los ma-

teriales, aquí podemos estudiar el final del proceso erosivo, la sedimentación, el depósito final del material arrastrado por el agente erosivo, en nuestro caso el río. Al llegar éste a zonas en las que ya no hay suficiente pendiente y por lo tanto no existe fuerza para seguir arrastrando los materiales, éstos son depositados en las zonas llanas formando unos terrenos fértiles para cultivos y con gran cantidad de agua para riego en las inmediaciones.

Descripción de la parada

En este lugar se produjo un importante incendio que asoló el pinar originario. Posteriormente, distintas asociaciones ecologistas y centros escolares, repoblaron con especies de:

Encina (*Quercus rotundifolia*),

Alcornoque (*Quercus suber*),

Algarrobo (*Ceratonia siliqua*),

Pino carrasco (*Pinus halepensis*),

Pino piñonero (*Pinus pinea*);

La Naturaleza ha regenerado un denso matorral con especies como:

Espliego (*Lavandula multifida*),
Palmitos (*Chamaerops humilis*),
Albaida (*Anthyllis cytisoides*)
Retama (*Retama sphaerocarpa*),
Bolinas (*Genistas umbellata*)
Bufalaga (*Thymelaea hirsuta*)



Palmito y sus frutos.



Bufalaga marina.



Albaidal.

Las especies dominantes son las **albaidas** y, en otras por **aluagas** y **bolinas**



Albaida parasitada por cuscuta.



Aulaga.

En la zona hemos censado especies de fauna como mariposa macaón, curruca capirotada, culebra de escalera, piquituerto, etc.



Culebra de escalera (Elaphe scalaris).



Mariposa Macaón (Papilio machaon).

*Macho (izquierda) y hembra (derecha)
de piquituerto común (Loxia curvirostra)*

*Uno de los hitos
indicadores del
itinerario.*



Parada 3. Cortijo Alcántara



En primer término el cartel indicador a continuación el Cortijo de Alcántara.

Antes de llegar a este punto seguiremos por la pista antes mencionada encontrándonos con un monte de **pino carrasco** (*Pinus halepensis*) y **pino marítimo** (*Pinus pinaster*), de repoblación, de 35 años de edad. Durante este recorrido iremos viendo una quema de pino carrasco, de hace 10 años con regeneración natural. A continuación, llegaremos al Cor-

tijo de Alcántara, antigua finca agrícola, posteriormente utilizada como Casa Forestal y en la actualidad en estado de abandono, con unos alrededores de singular belleza, tanto por el tipo de construcción, como por la mina y fuente de agua en los alrededores del mismo (en la actualidad se encuentra seca) y al lado una alberca con enormes **cipreses** (*Cupressus sempervirens*).

Descripción de la parada

Bajando por la pista nos encontraremos con una regeneración de matorral, con las más variadas especies como:

Palmito (*Chamaerops humilis*),
Jaras (*Cistus clusii*, *Cistus ladanifer*,
Cistus albidus),

Retamas (*Genista speciosa*,
Retama sphaerocarpa),
Espinós (*Rhamnus oleoides* y
Rhamnus lycioides),
Aladierno (*Ramnus alaternus*),
Aulaga (*Ulex parviflorus*),
Romero (*Rosmarinus officinalis*),
Tomillos (*Thymus baeticus...*),
Bufalaga (*Thymelaea hirsuta*), etc.

Y algunas especies de orquídea como la del espejuelo, la papilionacea y la abejera amarilla.



Jara o Estepa.



Orquídea papilionacea (Orchis papilionacea).



Jara pringosa.



*Izquierda
Abajera del espejo
(*Ophrys speculum*).*

*Derecha
Abajera amarilla
(*Ophrys lutea*).*

En otoño y en el interior del pinar encontramos especies de setas, unas comestibles como el pie azul y el niscalo, otras tóxicas como la rúsula y la falsa oronja o matamoscas.



Pie azul (Lepisma nuda) -comestible-.



Rúsula emética (Russula emetica) -venenosa-.

Los alrededores del cortijo son un buen lugar para dedicar un rato a la observación de aves y otro tipo de fauna.



Lagartija colilarga (Psammodromus algirus).



Escarabajo rinoceronte (Oryctes nasicornis).



Chinche de suelo (Graphosoma italicum).



Insecto de San Antonio (Pyrrhocoris apterus).

**CORTIJO ALCÁNTARA:
USO DEL CORTIJO EN EL PASADO**

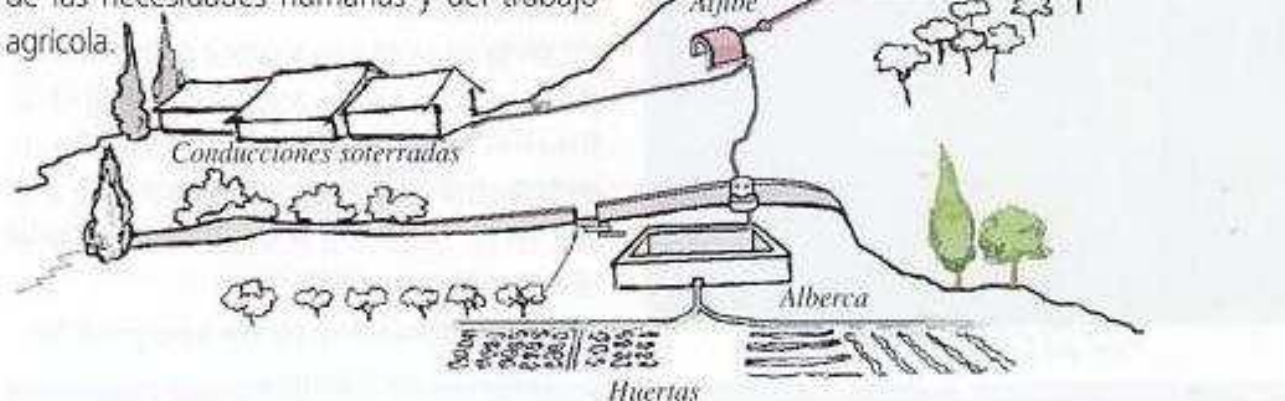
Es una antigua finca rural de 24 Ha. que data de principios del siglo XX. Fue una explotación de cereal y cultivos de secano.

La vivienda, con capacidad para albergar a la familia propietaria y a su servidumbre, responde con dependencias domésticas e infraestructuras para el aprovechamiento del agua, a las necesidades del trabajo agrícola y a las duras condiciones de escasez hídrica que caracteriza a la zona.

En la edificación del Cortijo, podemos diferenciar tres tipos de instalación:

a) La infraestructura para el abastecimiento de agua.

La escasez hídrica de la zona exige la creación de ingenios para el abastecimiento de las necesidades humanas y del trabajo agrícola.



La mina

Es una perforación en forma de túnel que se practica horizontalmente hasta alcanzar la fosa freática. Esta técnica se utiliza para compensar la baja capacidad de reserva de la cavidad kárstica. Con la mina, pues, se controla la emergencia del acuífero, mientras que con el aljibe y la alberca se preserva el almacenamiento exterior del agua.



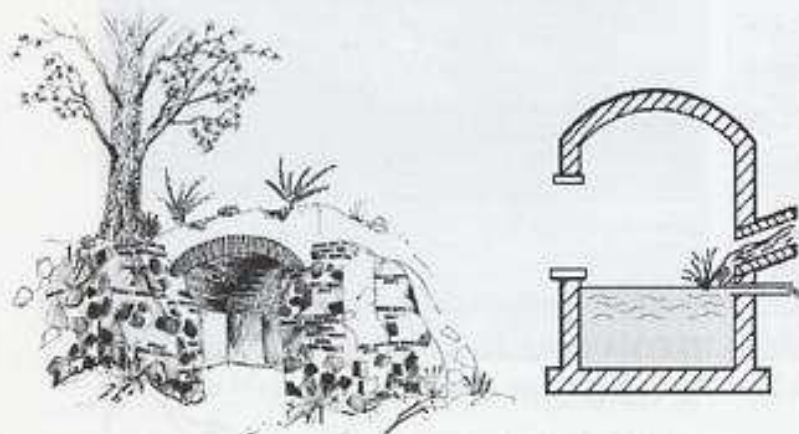
Mariquita roja de 7 puntos (*Coccinella 7-punctata*).

La extracción del agua se hace excavando una mina. Para su almacenamiento se construyen aljibes y albercas, ambas de origen árabe.



El aljibe

Es una cámara subterránea, generalmente de mampostería, cuya parte superior asoma a la superficie mediante una caseta de factura abovedada. Se accede al agua interior



a través de una apertura lateral en la bóveda.

El carácter oclusivo de la cámara impide la entrada de luz y la consiguiente proliferación de microorganismos; de modo que el agua se conserva fresca y salubre.



Aljibe del Cortijo Alcántara.



Pilar del Cortijo Alcántara.

La alberca

Es un estanque de mampostería destinado, principalmente, a contenedor de agua para el riego. A su alrededor se crea un entorno recreativo.

En la jerarquía de puntos de regulación del escaso aporte de agua, la alberca se sitúa en el penúltimo eslabón. Recibe el agua de la fuente que le precede y descarga, a su vez, en las pequeñas acequias que riegan el huerto.

b) Equipamiento de apoyo a las labores de campo.

Son los compartimentos adheridos a la vivienda, como las cuadras, el corral y el pajar; y la era en un pequeño promontorio adyacente.

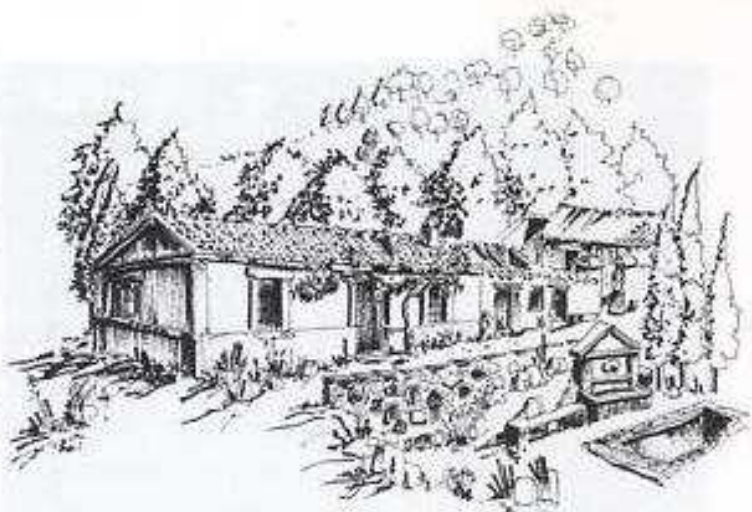
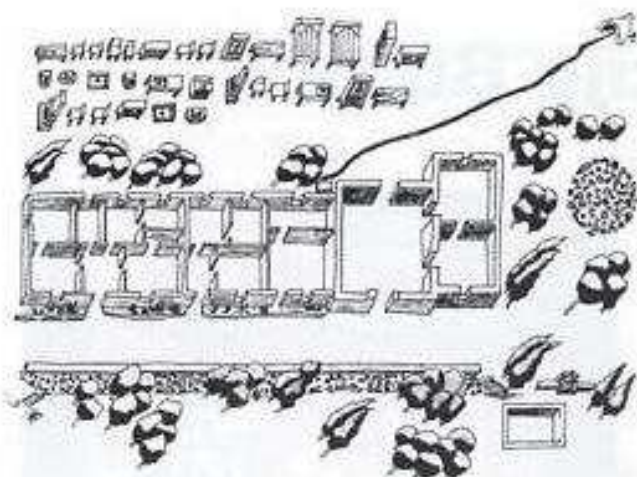
c) La vivienda, propiamente dicha.

Es una edificación rústica, construida en la primera mitad del siglo XX. En principio carecía de servicio de aseo y agua corriente. Posteriormente fue acondicionada para alojar a funcionarios forestales.

Con una extensión de 24 Ha., el Cortijo se dedicaba a la explotación del cereal y a otros



Alberca del Cortijo Alcántara.



Está en proyecto la recuperación del cortijo para convertirlo en Aula de la Naturaleza.

cultivos de secano. En 1955 se integró en el patrimonio público, bajo la administración del antiguo ICONA (Instituto de Conservación de la Naturaleza), cambiando, entonces, su uso agrícola por la actividad de monte. Fue repoblado con **pino carrasco**, **pino piñonero** y **ciprés arizónica**. Más tarde, también, se introdujo experimentalmente una especie termorresistente como el **pino canario**.

Otras especies vegetales presentes en esta zona son:

- Productivas, seguramente del antiguo huerto: **higuera**, **olivo**, **almendro**, **parra**, **ciruelo**, **granado** y **chumbera**.
- Plantadas: **eucaliptus** y **ciprés común**.
- Plantadas recientemente, **arce** y **almez**.

- Silvestres: **majuelo**, **peral silvestre**, **escaramujo**, **peruca (alhelí silvestre)** y **atrapamoscas (*Ononis natrix*)**, a lo largo del camino de descenso.



Rosal silvestre o tapaculos.



Higuera con frutos verdes.



Majuelo o majoleto.



Pino canario de reforestación.

Parada 4. Cortijo Burgos

Bajando por el mencionado camino seguiremos contemplando el mismo bosque de pinar llegando a una zona desde la cual daremos vista al barranco de la Garnatilla y al fondo, el Cortijo de Oliver. Es un lugar húmedo, con un alto índice de zona boscosa, ya que recoge gran parte de las aguas de los distintos barrancos.

Llegaremos así a la Parada 4 del sendero, encontrándonos con unas ruinas pertenecientes al Cortijo de Burgos, contiguo a las mismas veremos un excepcional ejemplar de **algarrobo** (*Ceratonia siliqua*).



Cartel del Cortijo Burgos.

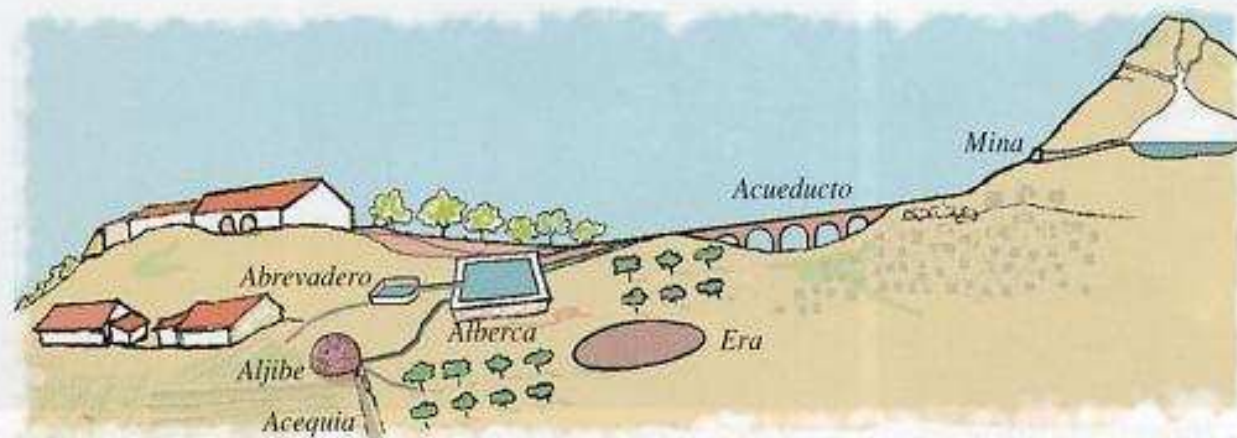
Descripción de la parada

De aquí sale una pequeña senda, entre los pinares, por la cual llegaremos al mencionado Cortijo del que es importante destacar sus construcciones realizadas con muros de piedra, barro y cal, una era y un pequeño acueducto que servía para llevar el agua al cortijo.

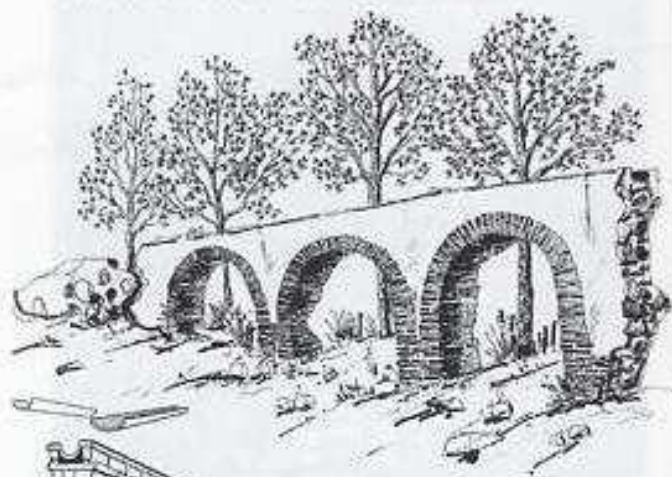
- Esta hacienda construida en el siglo XIX ocupa una superficie de 105 Ha. Su estado actual es ruinoso. Se construyó con piedra y

mortero de cal. Las dependencias de la familia principal y la de los empleados del servicio están en edificaciones separadas y de calidad bien diferenciada.

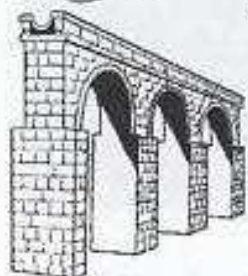
- Es interesante la ingeniería empleada para el control del agua. El acuífero está en un cerro adyacente, la vaguada intermedia se salva con un acueducto. El aprovechamiento del agua sigue un itinerario en el que cada sistema escancia en el subsiguiente



- El acueducto salva el desnivel entre la mina de extracción de agua y el cortijo, situados ambos en cerros distantes.



Acueducto del Cortijo Burgos.



- El acueducto está construido en ladrillo árabe y canal de conducción en teja.

Desde aquí y orientándonos al norte nos encontramos con una regeneración natural de **pino carrasco** (*Pinus halepensis*). Entre los pinos se conservan los restos de un antiguo almendral.

Contiguo al Cortijo ha prosperado una población de **chumberas** (*Opuntia ficus-indica*). En los aledaños sobreviven **almendros** y **olivos**, herencia del cultivo de secano. Otra de las explotaciones del secano era el cultivo del cereal: **trigo, cebada, centeno** y **avena**.



Almendra con frutos.



Olivo.



Chumbera en floración.



Detalle floración chumbera.

Parada 5. Cañada Real Motril-Jólucar



Camino de La Garnatilla.



Dibujo camino.

Desde Cortijo Burgos nos dirigimos hacia el antiguo Camino Real de Motril a Jólucar, por el que peregrinan numerosos motrileños en su romería a San Cayetano.

Descripción de la parada

Regresaremos de nuevo a la pista y desde el cruce de las ruinas sale un cortafuegos por el que seguiremos el itinerario. Este camino atraviesa un bosque de **pino carrasco** de repoblación en mal estado de conservación debido sobre todo a la sequía de los últimos años que ha acabado con numerosos pinos, encontrándose ahora caídos, en estado putrefacto.

Llegaremos a un **almendral** (*Prunus dulcis*) abandonado y podremos observar como el pinar y el matorral se están adueñando de él. Atravesando dicho almendral encontraremos un antiguo camino de herradura, que transcurre a través de los pinares en dirección hacia la Garnatilla.

Observaciones de la vegetación del itinerario

El pinar

Esta zona de pinar, pertenece a las repoblaciones de 1960-61. En ella se plantaron demasiados plantones para la superficie a reforestar, la mayoría de los cuales arraigaron. No se hicieron entresacas posteriormente. Al haber mucha densidad de plantas, éstas han competido por la luz y los nutrientes, lo que ha llevado a un bosque de pinos de mucha altura y de poco desarrollo arbóreo, presentando actualmente muchos de los pinos síntomas de debilidad o enfermedad.

Los pinares, y más los del tipo descrito, no permiten apenas el desarrollo de plantas

*Alcaparra.*

de sotobosque, la falta de luz y la acidez del suelo debida a las acículas, son las causas de ello. El pinar presenta algunas pequeñas zonas más abiertas, las cuales han permitido el desarrollo de algunos ejemplares de especies termomediterráneas, como: **alcaparra** (*Capparis spinosa*), **palmito** (*Chamaerops humilis*), **romero** (*Rosmarinus officinalis*), **matagallo** (*Phlomis purpurea*), **acebuche** (*Olea europaea* var. *sylvestris*), **efedra** (*Ephedra fragilis*), **candiles** (*Aristolochia baetica*), **candilitos** (*Arisarum vulgare*), etc.

El camino

Atravesado el pinar, continuamos por el camino que lleva a la Garnatilla. El camino discurre entre pinares de reforestación. Entre los pinos, en algunas zonas, se observan plantas de olivos y almendros, testigos de los antiguos cultivos de la época anterior a las reforestaciones. También en los bordes del camino podemos observar ejemplares de **estepa blanca** (*Cistus albidus*), **lentisco**

*Pino piñonero.**Candiles.**Matagallo.*

(*Pistacia lentiscus*), **romero macho** (*Cistus clusii*), **hinojo** (*Foeniculum vulgare*), **pita** (*Agave americana*), **bolina** (*Genista umbellata*), **aulaga** (*Ulex parviflorus*), **romero** (*Rosmarinus officinalis*), **tomillo** (*Thymus*

*Lentisco.**Lapidra.**Romero macho.**Frutos de algarrobo.*

baeticus), **bayón** (*Oxyris quatripartita*), **Lapidra** (*Lapidra martinezii*) etc.

Al acercarnos a la Garnatilla, a la izquierda del camino, observamos un dique de contención en la rambla y algunas huertas junto a ella. El camino continúa entre invernaderos y alambradas que cercan fincas, en una

de ellas, situada a la derecha del camino, podemos observar un ejemplar exuberante de **algarrobo** (*Ceratonia siliqua*).

Parada 6. La Garnatilla

Finalmente, el camino llega a la Garnatilla, dejándonos en una plaza con frondosos eucaliptos y junto a la Iglesia.



Cartel indicador en La Garnatilla (27-01-2005).



Antiguo lavadero de La Garnatilla.



Iglesia de La Garnatilla.



Casa típica de La Garnatilla.

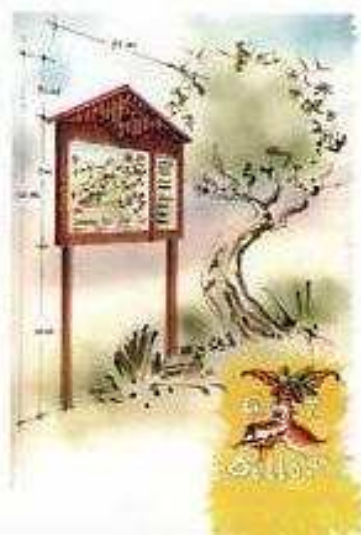
Descripción de la parada

A idea de un centenar de habitantes. Un arroyo central divide a la población en dos pequeños barrios.

Su actividad económica es la agricultura. Se alternan los cultivos extensivos con los invernaderos.

Su topónimo puede provenir de la deformación de la palabra "grano". En la antigüedad fue el lugar de molienda de los

pagos circundantes. Otro origen alude a la palabra "Garnata", evocaría el asentamiento de familias nazaries de Granada.





AYUNTAMIENTO DE
MOTRIL

Concejalía de Medio Ambiente
Concejalía de Educación



COFINANCIADA
FONDOS FEDER

